

Konjunkturstatistik, löner för statlig sektor, augusti 2003

Salaries in The Governmental Sector, August 2003

I korta drag

Löneökningen för statlig sektor var 2,8 procent

Den preliminära genomsnittliga månadslönen för hel- och deltidsanställda inom statlig sektor var 24 420 kronor under augusti 2003. Detta är en ökning med 2,8 procent sedan augusti 2002.

Inom civilförvaltningen ökade lönerna med 3,1 procent och för försvaret ökade lönerna med 1,1 procent.

För kvinnor inom statlig sektor ökade lönerna med 3,3 procent medan männens löneökning uppgick till 2,5 procent.

I löneutvecklingen ingår lönehöjningar som följd av 2002 års avtal och effekter av strukturförändringar som inträffat inom myndigheten. Förändringstalen är baserade på skillnader mellan de definitiva lönerna 2002 och de preliminära lönerna 2003.

Antal sysselsatta ökade med 2,5 procent

Antalet sysselsatta inom den statliga sektorn var 226 600 under augusti 2003. Detta är jämfört med augusti 2002 en ökning med 5 470 personer eller 2,5 procent. De sysselsatta var fördelade på 108 670 kvinnor och 117 930 män.

Inom civilförvaltningen var antalet sysselsatta 182 190 under augusti 2003. Detta är jämfört med augusti 2002 en ökning med 5 070 personer.

Inom försvaret ökade antalet anställda med 620 till 27 850 under samma period.

Medlingsinstitutet
National Mediation Office



Statistiska centralbyrån
Statistics Sweden

Christina Eurén, tfn 08-545 292 45,
christina.euren@mi.se, www.mi.se

Lena Larsson, SCB, tfn 019-17 60 19, lena.larsson2@scb.se
Jenny Karlsson, SCB, tfn 019-17 69 83, jenny.karlsson@scb.se

Statistiken har producerats av SCB på uppdrag av Medlingsinstitutet (MI), som ansvarar för officiell statistik inom området.

ISSN 0082-0237 Serie AM – Arbetsmarknad. Utgivet den 30 oktober 2003.
Tidigare publicering: Se avsnittet Fakta om statistiken.
Utgivare av Statistiska meddelanden är Svante Öberg, SCB.

Innehåll

Statistiken med kommentarer	3
Löner	3
Löneutveckling inom statlig sektor	4
Sysselsättning	4
Tabeller	5
1. Statlig sektor – genomsnittlig månadslön, fördelad efter myndighet, augusti 2003	5
2. Statlig sektor – genomsnittlig månadslön, inklusive retroaktiv lön, fördelad efter myndighet, augusti 2002	6
3. Statlig sektor – genomsnittlig månadslön fördelad efter näringsgren, augusti 2003	7
4. Statlig sektor – genomsnittlig månadslön, utveckling fr.o.m. augusti 2001 t.o.m. augusti 2003	8
5. Statlig sektor – genomsnittlig månadslön för Civilförvaltningen och Försvaret, utveckling fr.o.m. augusti 2001 t.o.m. augusti 2003	9
6. Statlig sektor – antal sysselsatta fördelade efter myndighet, augusti 2003	10
7. Statlig sektor – antal sysselsatta fördelade efter län, augusti 2003	11
8. Statlig sektor – antal sysselsatta fördelade efter näringsgren, augusti 2003	12
Fakta om statistiken	13
Inledning	13
Detta omfattar statistiken	13
Objekt och population	13
Statistiska mått	13
Variabler	14
Redovisningsgrupper	14
Så görs statistiken	14
Statistikens tillförlitlighet	15
Bortfall	15
Täckning	15
Bra att veta	15
Spridningsformer	15
Primärmaterial	15
Annan statistik	15
In English	16
Summary	16
List of tables	16
List of terms	17

Statistiken med kommentarer

Löner

Löneutvecklingen mellan augusti 2002 och augusti 2003 var för hel- och deltidstjänstgörande 2,8 procent. Kvinnornas löner ökade med 3,3 procent. Männens löneökning uppgick till 2,5 procent. Den genomsnittliga månadslönen för deltidstjänstgörande i tabellen nedan är uppräknad till heltidslön.

Genomsnittlig månadslön och procentuell förändring från samma månad föregående år

	Genomsnittlig månadslön		
	Augusti 2002	Augusti 2003	%
Heltidstjänstgörande			
Kvinnor	21 890	22 630	+ 3,4
Män	25 560	26 210	+ 2,5
Totalt	23 910	24 590	+ 2,9
Deltidstjänstgörande			
Kvinnor	20 830	21 310	+ 2,3
Män	25 770	26 050	+ 1,1
Totalt	22 180	22 630	+ 2,0
Hel- och deltidstjänstgörande			
Kvinnor	21 750	22 460	+ 3,3
Män	25 570	26 200	+ 2,5
Totalt	23 760	24 420	+ 2,8

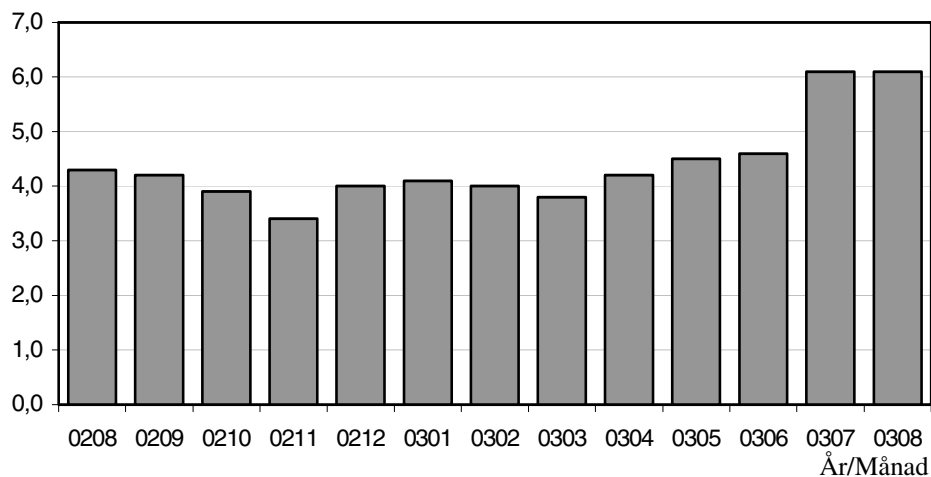
För civilförvaltningen ökade lönerna med 3,1 procent mellan augusti 2002 och augusti 2003. Försvarets löneökning var 1,1 procent och löneökningen för den totala statliga sektorn var 2,8 procent för samma period.

Genomsnittlig månadslön och procentuell förändring från samma månad föregående år

	Genomsnittlig månadslön		
	Augusti 2002	Augusti 2003	%
Civilförvaltningen			
Kvinnor	22 170	22 940	+ 3,5
Män	25 660	26 410	+ 2,9
Totalt	23 970	24 720	+ 3,1
Försvaret			
Kvinnor	20 810	21 310	+ 2,4
Män	25 600	25 830	+ 0,9
Totalt	24 550	24 830	+ 1,1
Totalt			
Kvinnor	21 750	22 460	+ 3,3
Män	25 570	26 200	+ 2,5
Totalt	23 760	24 420	+ 2,8

Löneutveckling inom statlig sektor

Procent



Diagrammet ovan baseras på preliminära löneuppgifter och visar löneutvecklingen inom den statliga sektorn. Löneutvecklingen är mätt på den genomsnittliga månadslönen, dvs. grundlön, fasta samt rörliga tillägg jämfört med 12 månader tidigare.

Sysselsättning

Antalet sysselsatta i den statliga sektorn ökade med 5 470 personer mellan augusti 2002 och augusti 2003. Civilförvaltningen ökade med 5 070 personer och försvarets ökning uppgick till 620 personer för samma period.

Antal sysselsatta och procentuell förändring från samma månad föregående år

	Antal sysselsatta		
	Augusti 2002	Augusti 2003	%
Civilförvaltningen	177 120	182 190	+ 2,9
Omräknat till heltidspersoner	163 410	167 550	+ 2,5
Försvaret	27 240	27 850	+ 2,3
Omräknat till heltidspersoner	25 850	26 620	+ 3,0
Totalt	221 130	226 600	+ 2,5
Omräknat till heltidspersoner	205 170	209 980	+ 2,4

Tabeller

1. Statlig sektor – genomsnittlig månadslön, fördelad efter myndighet, augusti 2003

1. Governmental sector – average monthly salary, by authority, August 2003

Myndighet	Genomsnittlig månadslön, kronor							Förändring från föregående år	
	Heltidstjänstgörande			Deltids-tjänst-görande Totalt	Hel- och deltidstjänstgörande			Kronor	Procent
	Kvinnor	Män	Totalt		Kvinnor	Män	Totalt		
TOTALT	22 633	26 210	24 591	22 627	22 457	26 202	24 419	664	2,8
HELSTATLIG VERKSAMHET	23 042	26 319	24 922	22 830	22 838	26 300	24 742	680	2,8
CIVILFÖRVALTNINGEN	23 158	26 432	24 917	22 865	22 939	26 409	24 722	749	3,1
Polisväsendet	22 119	26 014	24 781	20 990	21 924	25 941	24 588	920	3,9
Domstolsväsendet	23 196	34 349	27 060	21 569	22 925	34 322	26 629	813	3,1
Kriminalvården	20 029	20 170	20 112	22 896	20 099	20 520	20 341	550	2,8
Migrationsverket	21 487	22 485	21 856	21 888	21 451	22 570	21 858	679	3,2 ¹
Skattemyndigheterna	21 916	25 968	23 368	21 358	21 720	25 971	23 092	852	3,8
Länsstyrelserna	21 827	24 996	23 268	21 639	21 709	24 915	23 101	771	3,5
Kronofogdemyndigheterna	19 858	23 985	21 275	19 762	19 730	24 012	21 106	126	0,6
Tullverket	22 616	23 857	23 322	22 272	22 505	23 820	23 224	948	4,3
Universitet o högskolor	23 586	27 993	25 880	23 689	23 308	27 915	25 600	428	1,7
Lantbruksuniversitetet	21 852	25 626	23 898	21 741	21 581	25 635	23 629	374	1,6
Skogsvårdsstyrelserna	21 326	23 365	22 979	20 918	21 052	23 301	22 824	556	2,5 ¹
Arbetsmarknadsverket	22 860	24 210	23 411	21 290	22 650	24 137	23 223	1 597	7,4
Banverket	23 904	24 871	24 723	25 269	23 985	24 884	24 738	1 463	6,3
Vägverket	22 864	25 725	25 113	24 207	22 703	25 765	25 079	993	4,1
Övriga myndigheter	24 936	28 328	26 522	23 626	24 638	28 181	26 231	748	2,9
FÖRSVARET	21 405	25 847	24 911	22 195	21 308	25 827	24 829	275	1,1
ÖVR STATLIGT LÖNE- REGLERAD VERKSAMHET	19 791	22 218	20 285	20 459	19 763	22 604	20 303	358	1,8
Allmänna försäkringskassor	19 752	22 241	20 247	20 484	19 731	22 641	20 272	430	2,2

Förändringssiffrorna är baserade på skillnader mellan de definitiva lönerna 2002 och de preliminära lönerna 2003.

1) Förändringssiffran är starkt påverkad av strukturella förändringar.

2. Statlig sektor – genomsnittlig månadslön, inklusive retroaktiv lön, fördelad efter myndighet, augusti 2002

2. Governmental sector – average monthly salary, including retroactive wage, by authority, August 2002

Myndighet	Genomsnittlig månadslön, kronor							Förändring från föregående år	
	Heltidstjänstgörande			Deltids-tjänst-görande	Hel- och deltidstjänstgörande			Kronor	Procent
	Kvinnor	Män	Totalt	Totalt	Kvinnor	Män	Totalt		
TOTALT	21 886	25 563	23 905	22 175	21 745	25 572	23 755	998	4,4
HELSTATLIG VERKSAMHET	22 247	25 658	24 212	22 433	22 093	25 658	24 062	1 005	4,4
CIVILFÖRVALTNINGEN	22 335	25 653	24 127	22 476	22 171	25 660	23 973	1 012	4,4
Polisväsendet	21 106	25 031	23 819	21 068	20 935	25 015	23 668	554	2,4
Domstolsväsendet	22 466	33 246	26 213	21 063	22 259	33 185	25 816	1 042	4,2
Kriminalvården	19 448	19 701	19 599	21 963	19 515	19 992	19 791	611	3,2
Migrationsverket	20 723	22 152	21 223	20 221	20 642	22 185	21 179	1 027	5,1
Skattemyndigheterna	20 947	25 131	22 425	20 997	20 881	25 144	22 240	969	4,6
Länsstyrelserna	20 979	24 245	22 475	20 857	20 889	24 175	22 330	990	4,6
Kronofogdemyndigheterna	19 644	24 038	21 151	19 496	19 549	24 023	20 980	993	5,0
Tullverket	21 596	22 825	22 297	22 083	21 605	22 830	22 276	1 123	5,3
Universitet o högskolor	23 050	27 548	25 408	23 598	22 832	27 514	25 172	1 084	4,5
Lantbruksuniversitetet	21 450	25 189	23 500	21 477	21 221	25 210	23 255	828	3,7
Skogsvårdsstyrelserna	20 846	22 715	22 389	20 732	20 538	22 694	22 268	861	4,0
Arbetsmarknadsverket	21 190	22 580	21 746	20 161	21 057	22 551	21 626	492	2,3
Banverket	22 763	23 356	23 271	23 422	22 744	23 369	23 275	1 231	5,6
Övriga myndigheter	24 070	27 646	25 747	23 050	23 812	27 518	25 483	1 229	5,1
FÖRSVARET	20 897	25 633	24 647	21 594	20 809	25 602	24 554	983	4,2
ÖVR STATLIGT LÖNE- REGLERAD VERKSAMHET	19 421	22 119	19 973	19 721	19 350	22 484	19 945	950	5,0
Allmänna försäkringskassor	19 328	22 024	19 862	19 687	19 262	22 424	19 842	938	5,0

Förändringssiffrorna är baserade på skillnader mellan de definitiva lönerna 2001 och de definitiva lönerna 2002.

3. Statlig sektor – genomsnittlig månadslön fördelad efter näringsgren, augusti 2003**3. Governmental sector – average monthly salary by branch of industry, August 2003**

Näringsgren/SNI 2002	Genomsnittlig månadslön, kronor							Förändring från föregående år	
	Heltidstjänstgörande			Deltids- tjänst- görande Totalt	Hel- och deltidstjänstgörande			Kronor	Procent
	Kvinnor	Män	Totalt		Kvinnor	Män	Totalt		
TOTALT	22 633	26 210	24 591	22 627	22 457	26 202	24 419	664	2,8
A Jordbruk ²	18 963	28 122	21 252	22 741	19 498	27 307	21 704	-292	-1,3
F Byggverksamhet	23 591	25 059	24 838	25 169	23 575	25 089	24 848	1 250	5,3
J Finansiell verksamhet	20 660	23 729	21 706	18 795	20 491	23 401	21 440	-1 010	-4,5 ¹
K Fastighetsverksamhet, företagstjänster	23 243	26 264	24 675	22 690	23 043	26 260	24 501	1 119	4,8
L Offentlig förvaltning och försvar	22 317	26 047	24 335	22 079	22 172	26 038	24 176	632	2,7
75.1 Offentlig förvaltning	23 567	27 319	25 248	22 794	23 341	27 288	25 018	591	2,4 ¹
75.2 Utrikesförvaltning och Försvar	22 154	25 691	24 547	21 845	22 016	25 657	24 416	628	2,6
75.3 Obligatorisk socialförsäkring	20 170	23 665	20 965	20 659	20 122	23 953	20 935	564	2,8
M Utbildning	23 449	27 778	25 678	23 416	23 153	27 704	25 386	409	1,6
80.1 Grundskoleutbildning	22 494	23 420	22 740	19 479	21 870	22 983	22 137	560	2,6
80.3 Högskoleutbildning	23 482	27 842	25 755	23 569	23 201	27 773	25 476	404	1,6
80.4 Vuxenutbildning och övrig utbildning	24 131	25 521	24 769	22 797	23 985	25 576	24 713	186	0,8
N Hälso- och sjukvård, sociala tjänster	20 463	21 675	21 101	22 367	20 542	22 098	21 339	236	1,1 ¹
O Andra samhällliga och personliga tjänster	22 699	23 637	23 146	21 008	22 341	23 472	22 843	10	0,0

Förändringssiffrorna är baserade på skillnader mellan de definitiva lönerna 2002 och de preliminära lönerna 2003.

1) Förändringssiffran är starkt påverkad av strukturella förändringar.

2) För vissa rörliga tillägg har uppgifter från augusti 2002 använts.

4. Statlig sektor – genomsnittlig månadslön, utveckling fr.o.m. augusti 2001 t.o.m. augusti 2003

4. Governmental sector – average monthly salary, from August 2001 to August 2003

Mätmånad	Genomsnittlig månadslön, kronor			Förändring från föregående år, procent		
	preliminär	preliminär+retro	definitiv	preliminär mot preliminär	preliminär+retro mot definitiv	definitiv mot definitiv
aug-01	22 060	–	22 760	1,9	–	3,9
sep-01	22 310	–	22 940	2,2	–	4,2
okt-01	22 540	–	23 100	2,5	–	4,3
nov-01	22 800	–	23 150	3,4	–	4,5
dec-01	23 090	–	23 210	4,2	–	4,5
jan-02	23 160	–	23 260	4,6	–	4,7
feb-02	23 160	–	23 230	4,7	–	4,7
mar-02	23 210	–	23 260	4,8	–	4,8
apr-02	23 300	–	24 040	4,7	–	4,3
maj-02	23 210	–	23 960	4,2	–	4,0
jun-02	23 160	–	23 900	4,7	–	4,4
jul-02	23 110	–	23 850	4,1	–	4,0
aug-02	23 020	–	23 760	4,3	–	4,4
sep-02	23 250	23 970	–	4,2	4,5	–
okt-02	23 410	24 010	–	3,9	3,9	–
nov-02	23 580	24 050	–	3,4	3,9	–
dec-02	24 010	24 160	–	4,0	4,1	–
jan-03	24 110	24 310	–	4,1	4,5	–
feb-03	24 070	24 250	–	4,0	4,4	–
mar-03	24 100	24 230	–	3,8	4,1	–
apr-03	24 280	24 390	–	4,2	1,5	–
maj-03	24 260	24 330	–	4,5	1,5	–
jun-03	24 220	24 250	–	4,6	1,5	–
jul-03	24 520	24 540	–	6,1	2,9	–
aug-03	24 420	24 420	–	6,1	2,8	–

5. Statlig sektor – genomsnittlig månadslön för Civilförvaltningen och Försvaret, utveckling fr.o.m. augusti 2001 t.o.m. augusti 2003

5. Governmental sector – average monthly salary in the Civil Service and The Defence Organization, from August 2001 to August 2003

Mätmånad	Genomsnittlig månadslön, kronor			Förändring från föregående år, procent		
	preliminär	preliminär+retro	definitiv	preliminär mot preliminär	preliminär+retro mot definitiv	definitiv mot definitiv
aug-01	22 350	–	23 050	2,0	–	4,0
sep-01	22 610	–	23 240	2,3	–	4,2
okt-01	22 840	–	23 420	2,6	–	4,4
nov-01	23 110	–	23 470	3,5	–	4,6
dec-01	23 410	–	23 520	4,3	–	4,6
jan-02	23 480	–	23 590	4,7	–	4,8
feb-02	23 480	–	23 550	4,8	–	4,8
mar-02	23 530	–	23 590	4,9	–	4,9
apr-02	23 620	–	24 350	4,7	–	4,3
maj-02	23 530	–	24 270	4,2	–	3,9
jun-02	23 480	–	24 200	4,7	–	4,4
jul-02	23 420	–	24 150	4,2	–	4,0
aug-02	23 330	–	24 050	4,4	–	4,4
sep-02	23 580	24 290	–	4,3	4,5	–
okt-02	23 720	24 370	–	3,9	4,1	–
nov-02	23 900	24 410	–	3,4	4,0	–
dec-02	24 340	24 490	–	4,0	4,1	–
jan-03	24 440	24 650	–	4,1	4,5	–
feb-03	24 400	24 580	–	3,9	4,4	–
mar-03	24 430	24 560	–	3,8	4,1	–
apr-03	24 630	24 740	–	4,3	1,6	–
maj-03	24 600	24 680	–	4,5	1,7	–
jun-03	24 560	24 580	–	4,6	1,6	–
jul-03	24 840	24 870	–	6,1	3,0	–
aug-03	24 740	24 740	–	6,1	2,8	–

6. Statlig sektor – antal sysselsatta fördelade efter myndighet, augusti 2003

6. Governmental sector – number of employees by authority, August 2003

Myndighet	Antal					Förändring från föregående år	Heltidspersoner	
	Samtliga	Heltids-tjänstgörande		Deltids-tjänstgörande			Antal	Därav kvinnor, procent
		Kvinnor	Män	Kvinnor	Män			
TOTALT	226 599	85 947	104 016	22 725	13 911	5 467	209 980	47,5
HELSTATLIG VERKSAMHET	210 754	75 149	101 258	20 741	13 606	5 616	194 819	44,9
CIVILFÖRVALTNINGEN	182 189	69 387	80 697	19 805	12 300	5 070	167 549	48,5
Justitiedepartementet	40 975	14 242	21 708	3 045	1 980	-1 448	38 530	41,6
Polisväsendet	23 934	6 743	14 545	1 554	1 092	52	22 501	33,7
Domstolsväsendet	5 303	3 042	1 644	534	83	-58	5 097	67,0
Kriminalvården	9 427	3 281	4 672	753	721	561	8 743	42,5
Utrikesdepartementet	5 708	3 174	1 932	426	176	921	5 455	63,1
Migrationsverket	3 299	1 848	1 084	245	122	736	3 144	63,6
Försvarsdepartementet	141	64	70	5	2	13	138	49,3
Socialdepartementet	7 354	2 670	2 612	1 041	1 031	275	6 313	51,2
Finansdepartementet	27 095	12 689	10 175	3 286	945	2 065	25 787	58,4
Skattemyndigheterna	9 546	5 036	2 810	1 517	183	-157	9 110	67,7
Länsstyrelserna	5 329	2 408	2 025	591	305	135	4 994	56,1
Kronofogdemyndigheterna	2 583	1 441	755	322	65	-2	2 479	67,8
Tullverket	2 530	953	1 257	215	105	-39	2 440	45,4
Utbildningsdepartementet	56 093	21 138	21 627	7 945	5 383	2 351	49 466	51,6
Universitet o högskolor	51 571	18 746	20 389	7 272	5 164	2 244	45 338	50,1
Jordbruksdepartementet	6 649	2 712	2 574	940	423	346	6 049	54,2
Lantbruksuniversitetet	3 457	1 209	1 434	558	256	-65	3 067	49,6
Kulturdepartementet	3 057	1 196	1 045	564	252	-4	2 665	56,5
Näringsdepartementet	30 846	9 841	17 023	2 148	1 834	895	29 193	38,3
Skogsvårdsstyrelserna	1 828	186	799	157	686	240	1 421	18,6
Arbetsmarknadsverket	9 911	5 073	3 515	1 097	226	181	9 436	61,4
Banverket	6 695	979	5 398	126	192	265	6 580	16,2
Vägverket	7 852	1 488	5 465	369	530	69	7 409	22,7
Miljödepartementet	4 271	1 661	1 931	405	274	-344	3 952	48,1
FÖRSVARET	27 853	5 425	20 297	875	1 256	618	26 622	22,2
RIKSDAGENS VERK	712	337	264	61	50	-72	649	56,9
ÖVR STATLIGT LÖNEREGLERAD VERKSAMHET	15 845	10 798	2 758	1 984	305	-149	15 162	80,9
Museer, forskningsinstitut mm	347	151	114	64	18	-233	308	60,4
Allmänna försäkringskassor	15 498	10 647	2 644	1 920	287	84	14 854	81,3

7. Statlig sektor – antal sysselsatta fördelade efter län, augusti 2003

7. Governmental sector – number of employees by county, August 2003

Län	Antal					Förändring från föregående år	Heltidspersoner	
	Samtliga	Heltids- tjänstgörande		Deltids- tjänstgörande			Antal	Därav kvinnor, procent
		Kvinnor	Män	Kvinnor	Män			
TOTALT	226 599	85 947	104 016	22 725	13 911	5 467	209 980	47,5
Stockholm	64 108	26 856	28 555	5 673	3 024	1 600	60 282	50,3
Uppsala	14 582	5 247	6 358	1 825	1 152	627	13 130	47,9
Södermanland	5 108	1 938	2 391	418	361	89	4 733	46,4
Östergötland	11 366	4 142	5 446	1 163	615	421	10 623	46,0
Jönköping	5 827	2 015	2 862	632	318	104	5 455	44,5
Kronoberg	3 019	982	1 356	459	222	65	2 723	46,6
Kalmar	3 265	1 162	1 522	376	205	75	3 009	46,5
Gotland	2 021	624	927	267	203	245	1 745	42,5
Blekinge	4 557	1 270	2 661	377	249	385	4 287	35,2
Skåne	23 720	8 664	10 620	2 874	1 562	-27	21 807	48,0
Halland	4 174	1 360	2 067	475	272	222	3 868	43,2
Västra Götaland	29 546	10 845	13 083	3 434	2 184	3	26 954	48,0
Värmland	5 589	2 063	2 660	465	401	98	5 185	45,2
Örebro	6 576	2 680	2 681	787	428	248	6 024	52,4
Västmanland	3 835	1 582	1 698	352	203	55	3 603	50,2
Dalarna	5 266	1 961	2 446	550	309	66	4 872	47,0
Gävleborg	5 393	2 234	2 404	451	304	207	5 026	49,8
Västernorrland	6 929	2 958	3 071	583	317	223	6 519	50,8
Jämtland	3 882	1 208	2 193	247	234	63	3 649	36,9
Västerbotten	8 648	3 271	3 766	879	732	281	7 829	47,8
Norrbottnen	9 188	2 885	5 249	438	616	417	8 658	36,2

8. Statlig sektor – antal sysselsatta fördelade efter näringsgren, augusti 2003

8. Governmental sector – number of employees by branch of industry, August 2003

Näringsgren/SNI 2002	Antal					Förändring från föregående år	Heltidspersoner	
	Samtliga	Heltids- tjänstgörande		Deltids- tjänstgörande			Antal	Därav kvinnor, procent
		Kvinnor	Män	Kvinnor	Män			
TOTALT	226 599	85 947	104 016	22 725	13 911	5 467	209 980	47,5
A Jordbruk	108	39	12	33	24	-1	87	71,3
F Byggverksamhet	12 472	1 734	9 750	364	624	300	11 999	16,1
J Finansiell verksamhet	1 169	665	344	130	30	-722	1 114	67,4
K Fastighetsverksamhet, företagstjänster	14 157	6 394	5 788	1 410	565	93	13 400	54,6
L Offentlig förvaltning och försvar	132 769	53 207	62 775	10 938	5 849	7 262	125 799	48,0
75.1 Offentlig förvaltning	47 445	22 033	17 917	5 071	2 424	5 222	44 741	57,0
75.2 Utrikesförvaltning och Försvar	68 406	19 862	41 528	3 890	3 126	1 619	64 799	34,1
75.3 Obligatorisk socialförsäkring	16 918	11 312	3 330	1 977	299	421	16 259	78,7
M Utbildning	56 647	20 795	22 115	8 208	5 529	1 817	49 786	50,8
80.1 Grundskoleutbildning	1 530	766	276	375	113	-19	1 289	75,9
80.3 Högskoleutbildning	54 919	19 930	21 755	7 824	5 410	1 819	48 307	50,1
80.4 Vuxenutbildning och övrig utbildning	198	99	84	9	6	17	189	54,5
N Hälso- och sjukvård, sociala tjänster	6 338	1 996	2 212	1 075	1 055	-3 032	5 239	48,9
O Andra samhällliga och personliga tjänster	2 932	1 116	1 017	565	234	-252	2 552	55,9

Fakta om statistiken

Inledning

Detta Statistiska meddelande ingår i den löpande konjunkturlönestatistiken och avser löner och sysselsättning inom statlig sektor. Statistiken har producerats av Statistiska centralbyrån (SCB), på uppdrag av Medlingsinstitutet (MI), som från och med 2001 ansvarar för officiell statistik inom området. Syftet med undersökningen är att månatligen belysa löner och sysselsättning inom statlig sektor i termer av nivå och utveckling. SCB har sedan 1976 utfört en undersökning i varje kvartals mittmånad av sysselsättningen inom den statliga sektorn. Efter ett betänkande från 1987 års lönekommitté har SCB fått regeringens uppdrag att tillsammans med Konjunkturinstitutet (KI) utforma en kortperiodisk lönestatistik. Från och med februari 1991 utökades därför undersökningen till att även omfatta de anställdas löner. Det främsta syftet med den utökade undersökningen är att ge underlag för konjunkturbedömningar och för analys av kostnadsutvecklingen inom den statliga sektorn. Undersökningen är en totalundersökning och är från och med januari 2000 månatlig.

Detta omfattar statistiken

Objekt och population

Populationen består av sysselsatta inom statlig förvaltning, sysselsatta vid institutioner hänförliga till statlig sektor samt sysselsatta vid socialförsäkringsfonder. Undersökningspopulationen delas upp i sysselsättnings- respektive lönepopulation. I sysselsättningspopulationen ingår alla som var anställda med lön under mät månaden. Undantagna är tjänstlediga som inte fick utbetald lön under mät månaden och anställda i utlandet. I lönepopulationen ingår alla, förutom de undantagna i sysselsättningspopulationen, som var anställda med lön under mät månaden och som då fyllt 18 men inte 65 år.

Från och med januari 2001 har de affärsdrivande verken och Sveriges Riksbank övergått till den privata sektorns undersökning. De utlandsanställda ingår inte i undersökningen från och med mars 2001.

Statistiska mått

Statistiken i undersökningen redovisas i form av genomsnittliga månadslöner samt antalet sysselsatta. I månadslönen ingår grundlön, fasta- samt rörliga lönetillägg. I tabeller och tablåer redovisas genomsnittlig månadslön för heltidstjänstgörande, deltidstjänstgörande samt hel- och deltidstjänstgörande. Den genomsnittliga månadslönen beräknas som summan av de anställdas månadslön dividerat med summan av deras tjänstgöringsomfattning. Den beräknade genomsnittliga månadslönen är alltså ett mått på den genomsnittliga ersättningen för en arbetsinsats motsvarande heltid under en månad. För både genomsnittlig månadslön och antal sysselsatta redovisas förändringen från motsvarande månad föregående år.

Efter tolv månader fastställs den slutliga genomsnittliga månadslönen. Det innebär att hänsyn tas till retroaktiva löneutbetalningar. De preliminära månadslönerna korrigeras med de retroaktiva lönebeloppen och de definitiva månadslönerna beräknas.

Variabler

Genomsnittlig månadslön

Med månadslön avses ersättning för månad innan avdrag gjorts och där fasta och rörliga lönetillägg ingår. Övertidstillägg och traktamentsersättningar ingår inte. Fr.o.m. mars 1999 ingår inte jour- och beredskapstillägg i den genomsnittliga månadslönen.

Antal sysselsatta

Som sysselsatt räknas den som fått lön utbetald under mät månaden oberoende av tjänstgöringens omfattning eller anställningstidens längd och där lönen inte består av enbart tillägg eller retroaktiv lön.

Anställningsform

Det förekommer två olika anställningsformer i redovisningen, heltid och deltid. Som heltidsanställd betraktas den som har en sysselsättningsgrad på 100 procent och som deltidanställd räknas den som har en sysselsättningsgrad på mindre än 100 procent. Observera att heltidsanställda kan ibland vara deltidanställda på grund av partiell tjänstledighet.

Antal heltidspersoner

Antal heltidspersoner i en redovisningsgrupp beräknas som summan av tjänstgöringens omfattning/100 för de anställningar som tillhör redovisningsgruppen i undersökningsmaterialet.

Kön

Kvinna eller man.

Myndighet

Myndigheterna redovisas enligt Sveriges statskalender 2003.

Län

Med län avses i normalfallet individens tjänsteställe. Länsindelningen följer den regionala indelning för år 2003.

Näringsgren

Näringsgren redovisas enligt Standard för svensk näringsgrensindelning 2002, SNI 2002. Denna standard har som bas EU:s reviderade näringsgrensstandard, NACE rev.1.1 (NACE = Nomenclature Générale des Activités dans les Communautés Européennes).

Redovisningsgrupper

I SM-statistiken sker indelning på myndigheter, län, näringsgren (SNI 2002), kön och hel- respektive deltidstjänstgörande. Specialbearbetning kan göras på en finare redovisningsnivå eftersom materialet är totalräknat.

Så görs statistiken

Uppgifterna samlas in från olika administrativa datalönesystem. Det insamlade materialet genomgår en manuell och maskinell redigering i syfte att kontrollera uppgifternas rimlighet. För respektive myndighet jämförs uppgifterna mot de inkomna uppgifterna föregående månad. Kontakter tas vid tveksamhet med myndigheten för att få en bekräftelse på att uppgifterna är korrekta eller för att justera eventuella felaktigheter.

Statistikens tillförlitlighet

Bortfall

Bortfall utgörs av icke inrapporterade anställda på myndigheter och institut. För vissa myndigheter där uppgifter finns från en tidigare mätmånad imputeras uppgifter. De uppgifter som har imputerats har byggts på den saknade myndighetens tidigare inlämnade data som har räknats upp med genomsnitt från den svarande populationen. För augusti 2003 har samtliga myndigheter lämnat in uppgifter.

Täckning

Vid uppdelning mellan olika sektorer uppstår ibland tveksamheter om vilken sektor en enhet ska tillhöra. Vissa mindre enheter kan då "ramla mellan stolarna". Uppdatering av ramen sker en gång per år med månadsvisa korrigeringar. I undersökningen avseende augusti 2003 uppskattas undertäckningen till cirka 3 500 personer, vilket motsvarar cirka 1,6 procent av den totala populationen.

Bra att veta

Spridningsformer

Undersökningen presenteras huvudsakligen i detta Statistiska meddelande samt i de statistiska databaserna på www.scb.se/databaser/ssd.asp.

Primärmaterial

Uppgifterna är sekretesskyddade varför uppgifterna om enskilda individer inte lämnas ut till någon annan än individen själv. I undantagsfall efter särskild prövning kan forskare få tillgång till avidentifierat individmaterial för egna bearbetningar. Avidentifieringen görs då så att enskilda individer inte kan urskiljas.

Annan statistik

SCB producerar även motsvarande konjunkturstatistik för den resterande delen av den offentliga sektorn samt för arbetare och tjänstemän inom den privata sektorn. Detta redovisas bland annat i Statistiska meddelanden för respektive undersökning. Löneuppgifter för den statliga sektorn redovisas också på årsbasis. Arbetskraftsundersökningarna (AKU) ger statistik över sysselsättningen för hela ekonomin. Det finns även en företagsbaserad kvartalsstatistik över sysselsättning för hela arbetsmarknaden (KS). Ovanstående undersökningar publiceras också i statistiska meddelanden serie AM.

Mer information om statistiken och dess kvalitet ges i en särskild [Beskrivning av statistiken](#) på SCB:s webbplats, www.scb.se.

In English

Summary

The average monthly salary for salaried employees in the governmental sector was SEK 24 420 during August 2003. Since August 2002, the monthly salary has increased by an average of 2.8 per cent. For females the salaries increased by an average of 3.3 per cent and for males the salaries increased by an average of 2.5 per cent.

During August 2003 a total of about 226 600 persons were employed in the governmental sector, 5 470 more than August 2002. About 108 670 of these employees were females and 117 930 were males.

Since 1976 Statistics Sweden (SCB) has collected data for the middle of the month of each quarter on employment in the central government sector. The data is used mainly in producing various employment estimates and forecasts for use in the national budgets and long-range forecasts.

After a report from the Wages and Salaries Committee in 1987, Statistics Sweden and the National Institute of Economic Research received a government commission to develop short-term statistics on wages and salaries. In February 1991 the survey expanded to include also the wages and salaries paid to employees. The main aim of the expanded survey is to provide a basis for estimations of economic trends and for analyses of cost trends in the central government sector. Since 2001, the survey is carried out by Statistics Sweden at the request of the National Mediation Office. Since January 2000 the survey has been conducted on a monthly basis.

The population consists of employees with state-regulated wages or salaries at all government authorities, government ministries, public utilities and national insurance offices. The target population is divided into employment population and salary population.

List of tables

1. Governmental sector – average monthly salary, by authority, August 2003	5
2. Governmental sector – average monthly salary, including retroactive wage, by authority, August 2002	6
3. Governmental sector – average monthly salary by branch of industry, August 2003	7
4. Governmental sector – average monthly salary, from August 2001 to August 2003	8
5. Governmental sector – average monthly salary in the Civil Service and The Defence Organization, from August 2001 to August 2003	9
6. Governmental sector – number of employees by authority, August 2003	10
7. Governmental sector – number of employees by county, August 2003	11
8. Governmental sector – number of employees by branch of industry, August 2003	12

List of terms

antal	number
Civilförvaltningen	Civil service
deltidstjänstgörande	part-time employees
Finansdepartementet	Ministry of Finance
Försvarsdepartementet	Ministry of Defence
Försvaret	Defence Organization
heltidstjänstgörande	full-time employees
Jordbruksdepartementet	Ministry of Agriculture
Justitedepartementet	Ministry of Justice
Kulturdepartementet	Ministry of Culture
kvinnor	female
län	county
Miljödepartementet	Ministry of Environment
myndighet	authority
månadslön	monthly salary
män	male
Näringsdepartementet	Ministry of Industry and trade
näringsgren	branch of industry
heltidspersoner	full-time equivalents
Riksdagens verk	The Parliament Agencies
samtliga	total, all
Socialdepartementet	Ministry of Health and Social Affairs
statlig sektor	governmental sector
statlig verksamhet	government activity
summa	sum
sysselsatta	employees
Utbildningsdepartementet	Ministry of Education and Cultural Affairs
totalt	total
övrig statligt lönereglerad verksamhet	state-subsidised activity